



## PROTOCOLO N° 8 SOBRE PROCEDIMIENTOS DE LIMPIEZA Y ASEO

### 1.- Objetivo.

El presente procedimiento tiene por objetivo dar a conocer las medidas preventivas a implementar en las dependencias del Colegio Salesiano P. José Fernández Pérez de Puerto Montt, para la limpieza y desinfección de todas sus áreas de trabajo a fin de disminuir el riesgo de diseminación del virus Covid-19.

### 2.- Alcance.

Se aplica en todas las áreas de nuestro establecimiento. Los encargados de cada área deben entregar el presente documento a cada colaborador de su equipo, para asegurar su conocimiento y contar con su cooperación en el cumplimiento de las medidas. Se trata de un documento dinámico, al que se incorporará nueva información en función de la evolución del virus.

### 3.- Normas de higiene.

#### 3.1.- Conceptos y definiciones:

1. **Higiene:** Limpieza que asegura que el espacio y/o elemento no constituya un riesgo para la salud.
2. **Limpieza:** Previo a efectuar la desinfección, se debe ejecutar primero un proceso de limpieza de superficies, mediante la remoción de materia orgánica e inorgánica, usualmente mediante fricción, con la ayuda de detergentes, enjuagando posteriormente con agua para eliminar la suciedad por arrastre.
3. **Desinfección:** Una vez efectuado el proceso de limpieza, se debe realizar la desinfección de superficies ya limpias, con la aplicación de productos desinfectantes a través del uso de rociadores, toallas, paños de fibra o microfibra, trapeadores, entre otros.
4. **Desechos y basuras:** Materiales en desuso, tales como: restos de comida, papeles sucios, etc.
5. **Contaminación cruzada:** Ocurre cuando un elemento o artefacto limpio se contamina con otro que está sucio.
6. **Solución de cloro:** Cloro diluido en agua a concentraciones indicadas.
7. **Solución de detergente:** Detergente diluido en agua a concentraciones indicadas.

8. **Solución de alcohol al 70:** Alcohol diluido en agua proporcional a 70% de alcohol y 30% de agua (esto para alcohol 100% puro) o alcohol comprado que sea al 70%.
9. **Solución de amonio cuaternario:** Amonio cuaternario diluido en agua a concentraciones indicadas.
10. **Sanitización:** Es la aplicación de calor o químico necesarios para matar la mayoría de los gérmenes en una superficie hasta el punto de que no sintiquen un riesgo a la salud.

### **3.2.- Dosificación con detergente, cloro, alcohol para el aseo y la somatización.**

3.2.1.- Detergente común: según instrucciones del proveedor.

3.2.1.- Hipoclorito de sodio al 0.1 (disolución 1:50), si usa cloro doméstico a una concentración inicial de 5% o cloro orgánico. Lo anterior equivale a: por cada litro de agua agregar 20 cc de cloro (4 cucharaditas).

3.2.2.- Los pisos serán desinfectados con amonio cuaternario de quinta generación al 10%, esto equivale a 20 ml de amonio cuaternario en 1 litro de agua para obtener una concentración adecuada para desinfectar los pisos y otras superficies de uso frecuente.

3.2.3.- Para las superficies delicadas que podrían ser dañadas, se pueden utilizar una concentración de etanol (alcohol) del 70%, sino se tiene alcohol al 70%, se debe llegar a esta medida, diluyendo el alcohol en agua (ejemplo alcohol al 100%, se debe diluir en 100 ml, 30 ml de agua y 70 ml de alcohol).

### **3.3.- Medidas a considerar**

3.3.1.- Mantener la solución de alcohol en un envase rotulado con nombre y rombo de seguridad, además con tapa hermética para evitar que se derrame.

3.3.2.- Ventilar las instalaciones al utilizar productos químicos para la limpieza.

3.3.3.- Utilizar elementos de protección personal.

3.3.4.- Priorizar la limpieza y desinfección de aquellas superficies que son manipuladas por la comunidad educativa con alta frecuencia, como lo son: manillas, pasamanos, taza del inodoro, llaves de agua, superficies de las mesas, escritorios, superficie de apoyo, etc.

#### 4.- Procedimiento de limpieza y desinfección de espacios

##### 4.1.- Pisos: Salas de clases, oficinas, pasillos, comedores, laboratorios y espacios comunes

Responsables: auxiliar de servicios

Materiales	Procedimiento	Frecuencia
<ul style="list-style-type: none"><li>-Escobillón</li><li>-Trapero</li><li>-Pala</li><li>-Bolsa de basura</li><li>-Balde</li><li>-Detergente</li><li>-Cloro</li><li>-Amonio cuaternario</li></ul>	<ul style="list-style-type: none"><li>- Abrir las ventanas para ventilar.</li><li>- Dividir los espacios por sectores para limpiar.</li><li>- Si hay tierra, humedecer antes de limpiar.</li><li>- Mover muebles a un sector.</li><li>- Barrer primero el piso del sector que quedo libre de muebles.</li><li>- Recoger la basura con una pala.</li><li><u>Baldosas, cemento y pisos flotantes</u> - Sumergir el trapero en balde con solución de detergente y pasar por el piso.</li><li>- Enjuagar el trapero en el balde con agua limpia.</li><li>- Enjuagar el piso con el mismo trapero con agua.</li><li>- Correr los muebles hacia el lugar limpio y repetir el procedimiento.</li><li>- Desinfecte pasando el trapero con una solución de cloro o amonio cuaternario.</li><li>- Dejar secar.</li></ul>	<ul style="list-style-type: none"><li>- Diariamente al término de la jornada escolar.</li></ul>

#### 4.2.- Mobiliario escolar: Salas de clases, laboratorios y comedores.

**Responsable: auxiliar de servicios**

Materiales	Procedimiento	Frecuencia
<ul style="list-style-type: none"><li>- Paño de limpieza de uso exclusivo. - Baldes uno con detergente y el otro con agua limpia para enjuagar Detergente.</li><li>- Rociador con mezcla de cloro o alcohol</li></ul>	<ul style="list-style-type: none"><li>- Retire los materiales de desecho (comida, papeles, materiales, etc.), eliminándolos en el basurero.</li><li>- Sumergir el paño en la solución con detergente.</li><li>- Pasar el paño con solución sobre la superficie.</li><li>- Enjuagar en el balde con agua limpia - Desinfecte con una solución de cloro o alcohol utilizando rociador.</li><li>- No enjuague ni seque.</li><li>- Una vez terminada la limpieza eliminar la solución de detergente y el agua.</li></ul>	<ul style="list-style-type: none"><li>- Diariamente al término de la jornada (salas de clases) - Una vez que terminen de utilizar (laboratorios y comedores)</li></ul>

#### 4.3.- Muebles y Muros: Salas de clases, comedores y espacios comunes.

**Responsable: auxiliar de servicios**

Materiales	Procedimiento	Frecuencia
<ul style="list-style-type: none"><li>- Paño o trapero.</li><li>- Baldes uno con solución de detergente y uno con agua limpia.</li></ul>	<ul style="list-style-type: none"><li>- Pasar trapero para retirar el polvo adherido a los muebles.</li><li>- Sumergir el paño en balde con solución de detergente.</li><li>- Limpiar la superficie con el paño. - Enjuagar el paño en agua limpia. - Enjuagar superficie de muebles y paredes.</li></ul>	<ul style="list-style-type: none"><li>- Diariamente al término de la jornada (sala de clases)</li><li>- Cada vez que cada curso termine de utilizar (laboratorios y comedores)</li></ul>

#### 4.4.- Ventanas y puertas: Salas de clases, comedores y espacios comunes.

**Responsable: auxiliar de servicios menores**

Materiales	Procedimiento	Frecuencia
<ul style="list-style-type: none"><li>- Paño o trapero.</li><li>- Baldes uno con solución de detergente y uno con agua limpia.</li><li>- Desinfectante amonio cuaternario o cloro.</li></ul>	<ul style="list-style-type: none"><li>- Pasar trapero para retirar el polvo adherido a ventanas y puertas.</li><li>- Sumergir el paño en balde con solución de detergente.</li><li>- Limpiar la superficie de las ventanas y puertas por dentro y por fuera.</li><li>- Enjuagar el paño en agua limpia.</li><li>- Enjuagar superficie de ventanas y puertas.</li><li>- Secar ventanas y puertas con trapero limpio y seco.</li></ul>	<ul style="list-style-type: none"><li>- Al inicio del recreo:</li><li>1.- se deben airear las salas de clases y abrir puertas y ventanas.</li><li>2.- Limpiar manillas de puertas.</li><li>- Al término de la jornada escolar se deben limpiar las puertas y desinfectar manillas.</li><li>- Ventanas y vidrios cada 15 días.</li></ul>

#### 4.5.- Servicios Higiénicos: Muros, puertas, manillas y ventanas

**Responsable: auxiliar de servicios**

Los materiales usados para la limpieza, higiene y desinfección del área servicios higiénicos son de uso exclusivo para este sector, los materiales mencionados para la desinfección de tazas del baño son de uso exclusivo para este artefacto.

La limpieza y desinfección debe realizarse en el orden propuesto en este documento para evitar la contaminación cruzada.

Materiales	Procedimiento	Frecuencia
<ul style="list-style-type: none"><li>- Paño para limpiar y enjuagar.</li><li>- Baldes uno para el detergente y el otro para el agua limpia.</li><li>- Rociador con mezcla de cloro o con amonio cuaternario.</li></ul>	<ul style="list-style-type: none"><li>- Sumergir el paño en el balde con solución de detergente.</li><li>- Limpiar la superficie de arriba hacia abajo con el paño.</li><li>- Enjuagar el paño en el balde con agua limpia.</li><li>- Enjuagar la superficie con paño.</li><li>- Desinfecte con solución de cloro aplicada con rociador.</li><li>- No enjuague ni seque.</li></ul>	<ul style="list-style-type: none"><li>- Se debe realizar aseo y desinfección al término de cada recreo y al finalizar la jornada escolar.</li></ul>

#### 4.6.- Servicios higiénicos: lavamanos, llaves, base

**Responsable: auxiliar de servicios**

Materiales	Procedimiento	Frecuencia
<ul style="list-style-type: none"><li>- Paños de diferente color, uno para lavar y otro para enjuagar.</li><li>- Baldes uno para el detergente y el otro para el agua limpia.</li><li>- Rociador para el cloro.</li><li>- Rociador de amonio cuaternario.</li></ul>	<ul style="list-style-type: none"><li>- Sumerja el paño en el balde con solución de detergente.</li><li>- Lave con el paño con solución de detergente las superficies.</li><li>- Enjuagar con el otro paño las superficies utilizando el otro balde con agua.</li><li>- Desinfecte con cloro o amonio cuaternario diluido, aplicado con rociador.</li><li>- No enjuagar ni secar.</li></ul>	<ul style="list-style-type: none"><li>- Se debe realizar aseo y desinfección al término de cada recreo y al finalizar la jornada escolar.</li></ul>

#### 4.7.- Servicios Higiénicos: Tazas de baño y estanque

Responsable: auxiliar de servicios

Materiales	Procedimiento	Frecuencia
<ul style="list-style-type: none"><li>- Par de guantes de goma, exclusivos para este artefacto.</li><li>- Paños de diferente color, uno para lavar y otro para enjuagar.</li><li>- Baldes uno para el detergente y el otro para el agua limpia.</li><li>- Rociador para el cloro. - Hisopo de mango y cerdas plásticas.</li></ul>	<ul style="list-style-type: none"><li>- Preparar solución de detergente.</li><li>- Tirar la cadena.</li><li>- Echar solución de detergente al interior de la taza.</li><li>- Limpiar con hisopo, cepillando la cavidad y los bordes internos de la taza</li><li>- Limpiar con un paño con solución de detergente el estanque y la parte externa de la taza.</li><li>- Enjuagar estanque y exterior de la taza con otro paño con abundante agua.</li><li>-Tirar la cadena hasta que no quede espuma.</li><li>- Desinfectar completamente el artefacto con cloro diluido, utilizando el rociador.</li><li>- No enjuagar ni secar.</li></ul>	<p>-Se debe realizar aseo y desinfección al término de cada recreo y al finalizar la jornada escolar.</p>

#### 4.8.- Servicios Higiénicos: Pisos.

**Responsable: auxiliar de servicios**

Materiales	Procedimiento	Frecuencia
- Escobillón. - Trapero para limpiar y enjuagar. - Pala. - Bolsa de basura. - Baldes uno para preparar detergente y otro con agua limpia para enjuagar. - Amonio cuaternario.	- Barrer el piso y recoger la basura con la pala, como primera actividad de limpieza en el servicio higiénico. - Preparar la solución de detergente en un balde. - Limpiar el piso con el trapero con solución de detergente - Enjuagar con trapero con agua. - Desinfectar pasando el trapero con solución de cloro.	Se debe realizar aseo y desinfección al término de cada recreo y al finalizar la jornada escolar.

#### Consideraciones especiales

- Los paños y traperos que se utilicen para estas dependencias deben ser enjuagados en los recipientes destinados para este fin (dos baldes).
- Nunca utilizar los paños utilizados para el lavamos en el wc y viceversa.
- Una vez que los paños y baldes para la limpieza y desinfección del servicio higiénico niños y adultos, sean utilizados deberán ser lavados nuevamente con solución de detergente. Posteriormente remojados en solución con cloro, por 5 minutos, en forma diaria después de cada uso. Dejarlos secar fuera del alcance de los niños/as

#### 5.- Equipos computacionales. Oficinas, laboratorios y otros.

**Responsable: auxiliar de servicios**

Materiales	Procedimiento	Frecuencia
- Paño de celulosa. - Alcohol isopropílico al 70%.	- Se limpia con paño de celulosa: Teclado, pantalla, mouse y base de trabajo. -Posteriormente desinfectar rociando alcohol teclado, mouse, pantalla y base.	- Diariamente después de cada uso, limpiar teclado mouse, pantalla e impresora.



## 6.- Áreas exteriores e interior. Escaleras, barandas y accesos.

Responsable: auxiliar de servicios

Materiales	Procedimiento	Frecuencia
1 escobillón 1 pala Bolsas de basuras Pulverizador manual Amonio cuaternario o cloro.	1.-Humedecer el suelo para no levantar polvo 2.- Barrer y recoger materiales de desecho con la pala 3.- Limpiar barandas de escaleras exterior e interior. 3.-Colocar los desperdicios en bolsa cerrada en contenedor de la basura.	Se debe realizar aseo y desinfección al término de cada recreo y al finalizar la jornada.

## 7.- Sector acopio de basura y contenedores

Responsable: auxiliar de servicios

Materiales	Procedimiento	Frecuencia
- Escobillón - Pala - Bolsa de basura. - Rociador con solución de cloro y/o amonio cuaternario.	- Cada vez que se retire la basura debes: - Barrer en los alrededores de los basureros y recoger con pala la basura. - Aplicar solución de cloro con rociador. -	- Diariamente y cada vez que se requiera

## 8.- Basureros con tapa y pedal.

Responsable: Auxiliar de Servicios

Materiales	Procedimiento	Frecuencia
- Rociador con solución de cloro o amonio cuaternario. - Paño.	- Hacer limpieza de basureros de la siguiente forma: - Lavar basureros con agua. - Rociar solución de cloro o amonio cuaternario. - Pasar un paño. - Dejar secar.	- Al finalizar la jornada

### .- Cuadro Resumen por áreas

Espacios.		Materiales
sala de actividades oficinas y pasillos	Pisos y rincones	Escobillón, trapero, pala, bolsa basura, 2 baldes, detergente, cloro
	Mesas	Paño, 2 baldes, detergente, cloro en rociador
	Muebles	Paño, 2 baldes, detergente
	Cielos y muros	Paño, 2 baldes, detergente
	Ventanas y puertas	Paño, 2 baldes, detergente
	Luminarias	Paño
	Material didáctico	Escobilla plástica, recipiente plástico, paño, detergente
Servicios higiénicos	Muros	Paño, 2 baldes, detergente, cloro en rociador
	Puertas y ventanas	Paño, 2 baldes, detergente, cloro en rociador
	Lavamanos	2 Paño color diferente, 2 baldes, detergente, cloro en rociador

	Tazas wc y estanques	Guantes de goma, 2 paños diferente color, 2 baldes, detergente, cloro en rociador, hisopo
	Pisos	Escobillón, traperero, pala, bolsa de basura, 2 baldes, detergente, cloro
Áreas exteriores e interior. Escaleras, barandas y accesos.	Escaleras, barandas y accesos.	Escoba, pala, bolsa de basura
	Áreas verdes	Escoba, rastrillo, pala, bolsa de basura
	Acopio de basuras	Escoba, pala, bolsa de basura, balde, detergente, cloro en rociador, escobilla plástica

#### **10.- ANEXO: REGISTRO DE LIMPIEZA Y DESINFECCIÓN DE AMBIENTES**

Responsabilidad de la Encargada de Mantenimiento, habilitar y supervisar en cada espacio del establecimiento educacional el registro de limpieza y desinfección de ambientes, como salas de clases, baños, comedores, laboratorios, talleres y espacios comunes.

#### **11.- Normas de higiene personal.**

Se deberá considerar el uso de los siguientes Elementos de Protección Personal (EPP):

- Mascarilla desechable o reutilizable.
- Guantes para labores de aseo desechables o reutilizables, que sean resistentes, impermeables y de manga larga (no quirúrgicos).
- Pechera desechable o reutilizable, en caso de atención de público y/o cuando la situación lo amerite.
- Uso de protector facial para el personal encargado de aseo y personal con atención de público y/o cuando la situación lo amerite.

Para el adecuado retiro de los EPP se debe realizar como se indica en el Procedimiento de uso de EPP, a continuación, se recuerdan algunos puntos:

**Para la mascarilla recordar:**

- Para quitarse la mascarilla, la debe tomar por las tiras elásticas detrás de las orejas, llevándola al frente, sin tocar la parte frontal de la mascarilla, posterior a esto deséchela de inmediato en un recipiente cerrado y lávate las manos con agua y jabón o utiliza una solución de alcohol.

#### **Overol desechable:**

- Asegúrese que haya un basurero con tapa.
- Lávese las manos con agua y jabón o alcohol gel con los guantes puestos.
- Desabroche los zapatos.
- Inclíne la cabeza hacia atrás antes de alcanzar la cremallera, abra el cierre por completo sin tocar la piel ni el traje, y comience a quitarse el overol desde arriba hacia abajo, sin movimientos bruscos ni vaivenes.
- Después de sacarse el overol de los hombros, quítese cada manga, una a una. Enrolle el overol, desde la cintura hacia abajo y desde adentro hacia afuera, hasta la parte superior de las botas o zapatos.
- Use un zapato puesto para sacar el otro calzado y viceversa - Después deseche el overol en la funda plástica.
- Lávese las manos.

#### **Pechera desechable:**

- Asegúrese que haya un basurero con tapa.
- Lávese las manos con agua y jabón con los guantes puestos o alcohol gel.
- Quítese los guantes de nitrilo y déjelos colgados.
- Proceda a quitarse la pechera desechable, soltando la amarra posterior o rompiendo la amarra.
- Después de sacarse la pechera de los hombros, quítese cada manga, una a una. Enrolle la pechera, desde la cintura hacia abajo y desde adentro hacia afuera.
- Después deseche la pechera en un contenedor con tapa. - Lávese las manos con agua y jabón o alcohol gel.

#### **Guantes:**

- Con la mano izquierda, agarre la parte exterior del guante derecho a la altura de la muñeca.
- Hale hacia las puntas de los dedos.
- El guante se volteará al revés.
- Sostenga el guante vacío con la mano izquierda.
- Ponga 2 dedos de la mano derecha en el guante izquierdo.
- Hale hacia las puntas de los dedos hasta que haya volteado el guante al revés y lo haya retirado de su mano.
- El guante derecho estará ahora dentro del guante izquierdo.
- Bote los guantes en un basurero con tapa.

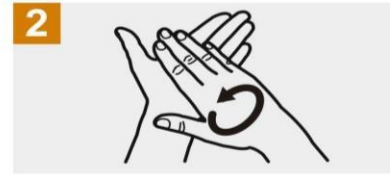
## 12.- Lavado de manos:



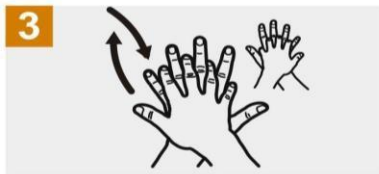
**0** Mójese las manos con agua;



**1** Deposite en la palma de la mano una cantidad de jabón suficiente para cubrir todas las superficies de las manos;



**2** Frótese las palmas de las manos entre sí;



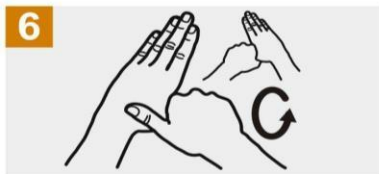
**3** Frótese la palma de la mano derecha contra el dorso de la mano izquierda entrelazando los dedos y viceversa;



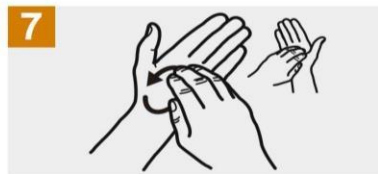
**4** Frótese las palmas de las manos entre sí, con los dedos entrelazados;



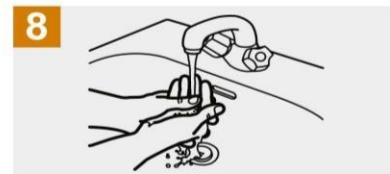
**5** Frótese el dorso de los dedos de una mano con la palma de la mano opuesta, agarrándose los dedos;



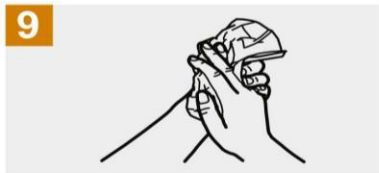
**6** Frótese con un movimiento de rotación el pulgar izquierdo, atrapándolo con la palma de la mano derecha y viceversa;



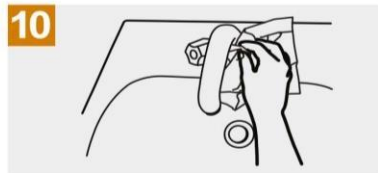
**7** Frótese la punta de los dedos de la mano derecha contra la palma de la mano izquierda, haciendo un movimiento de rotación y viceversa;



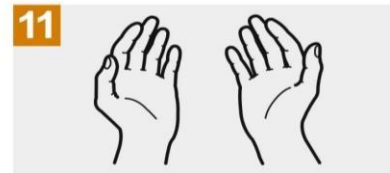
**8** Enjuáguese las manos con agua;



**9** Séquese con una toalla desechable;



**10** Sírvese de la toalla para cerrar el grifo;



**11** Sus manos son seguras.